



第三屆金創獎 商業空間類金獎

作品名稱 炭佐麻里

得獎單位 橙田室內裝修設計有限公司



設計師：羅耕甫

設計單位：橙田室內裝修設計有限公司

施工單位：橙田室內裝修設計工程有限公司

室內面積：385.5坪

使用建材：橡木實木、鐵件、壓克力、石材、
實木地板

工程造價：1億6千萬元（含建築物）

設計時間：2010年4月～2012年3月

施工時間：2011年12月～2012年6月

作品地點：高雄市鼓山區

攝影者：李國民

設計理念

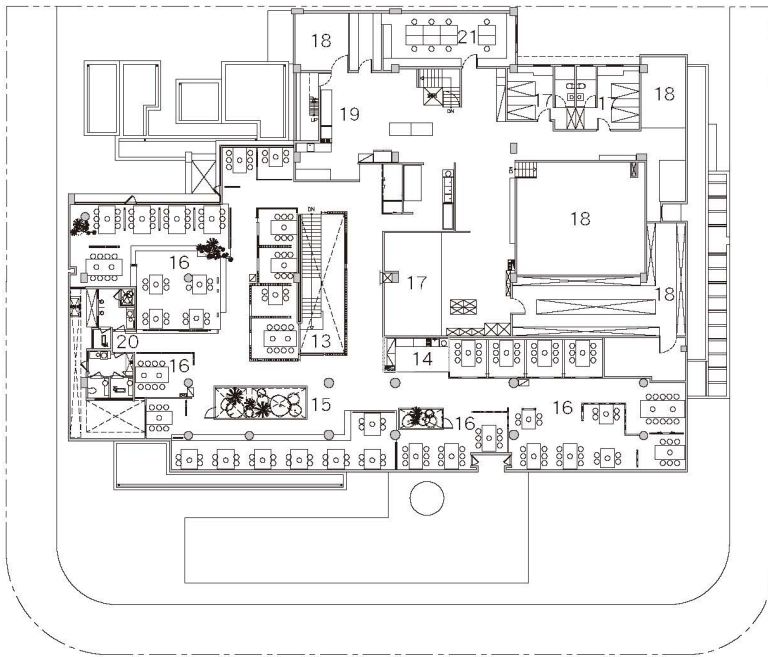
不過度裝飾，從實用主義出發，巧妙運用自然氣場，摒棄過多的商業氛圍，「炭佐麻里」希望藉著一種低調的人文姿態，對炭火飲食美學做一次重新定義。本案擁有七百五十坪的基地，近八百坪的營業空間，從建築到室內一氣呵成；以空間延展時間的紋理，以虛實建構味蕾的風景，以水域切割外界的喧嘩，看似簡單的線條，卻充滿令人反覆咀嚼的深度魅力，以往喧囂熱鬧的燒烤店氛圍，這一次由外而內有了新的美學表態。

設計歷程

好的設計可以為業主減少不必要的營運成本，如何有效增加空間的使用效率，亦是重要課題。從初期設計發想階段，橙田便與業主不斷溝通及討論，使雙方獲致共識；我們



餐廳入口處以水景串聯。



二層平面圖

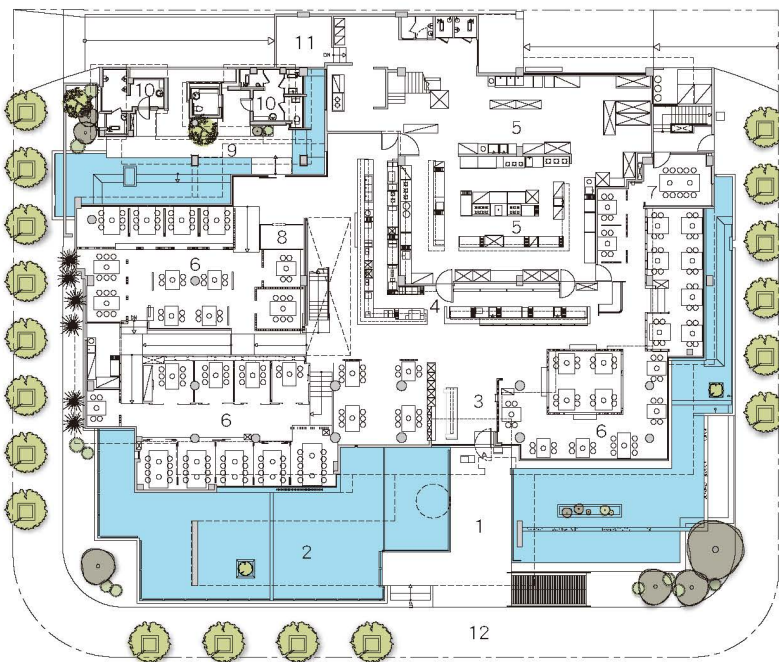
- | | | |
|---------|-----------|---------|
| 13. 樓梯 | 16. 用餐區 | 19. 廚房 |
| 14. 茶水室 | 17. 員工休息室 | 20. 廁所 |
| 15. 造景 | 18. 儲藏室 | 21. 辦公室 |



白色大理石藉由陽光顯出美麗的紋理。



以鋼板、鐵件為隔屏，讓光穿透室內用餐空間。



一層平面圖

- | | | |
|----------|----------|---------|
| 1. 入口等待區 | 5. 廚房 | 9. 景觀廊道 |
| 2. 造景水池 | 6. 用餐區 | 10. 廁所 |
| 3. 櫃檯 | 7. VIP包廂 | 11. 儲藏室 |
| 4. 吧檯 | 8. 茶水室 | 12. 人行道 |



以實用主義出發且不過度裝飾，表現低調的人文姿態。



夜晚利用燈光映照水面樹影，讓一樓白色外牆展現不同變化。

以「實用主義」為本，透過平面動線去檢視行為，從行為瞭解使用慣性，從而檢視實用性，之後才從實用性的物件中尋求美感，因此除了要傳遞美學感官的主觀想法外，還要兼具使用者的經濟與操作。

為了替大面積空間製造變化，一樓和室空間，排除以往密閉的做法，運用光的穿透，在鋼板隔材中製造懸浮效果，一旁更利用既有二公尺高、八公尺寬的

大面玻璃，使戶外水景成為內景，增添用餐樂趣，並以點綴油桐花的光影地板，製造環境的差異性，使室內彷彿漂浮的錯覺。

考量營運空間的寬闊性、整體的一致性，善用鐵件與捲簾的隔屏功能，按照用餐人數設計不同大小的包廂效果，既讓每一組客人保有自己的隱私，也為每一處空間創造出不同的用餐風情。



冷吧檯區半開放且具設計感的長吧檯塑造出空間的寬闊感。



一樓之線狀廊道空間。

設計說明

首先善用美術館特區既有的退縮規定，兩側轉角以四季分明的青楓與櫟木入景，並搭配環境的人文特質；大塊的清水模建築體一開始就降低了商業空間外放的匠氣，營造出深具質感的簡約調性，於是，以減法為靈感，為城市保留一處難得的凝視留白。

為了碰撞出視覺的對比性，外觀立面即以大面積

玻璃與實牆呼應變化，前庭，並以高低層次的流瀑水境作為建築的舞臺，於是，建築自在地浮佇於水上，在厚重與輕盈之間取得了平衡。

左側預留一方禪境，僅以天生優雅的白水木，為流蘇般的大片水幕清音作陪襯，右側淺池白色鐵件在水面延伸出倒影，柔軟的青竹則在白牆上留下美麗樹痕，虛實之間就此美好對話。



二樓用餐區 / 空間質感與人文氛圍深具魅力。



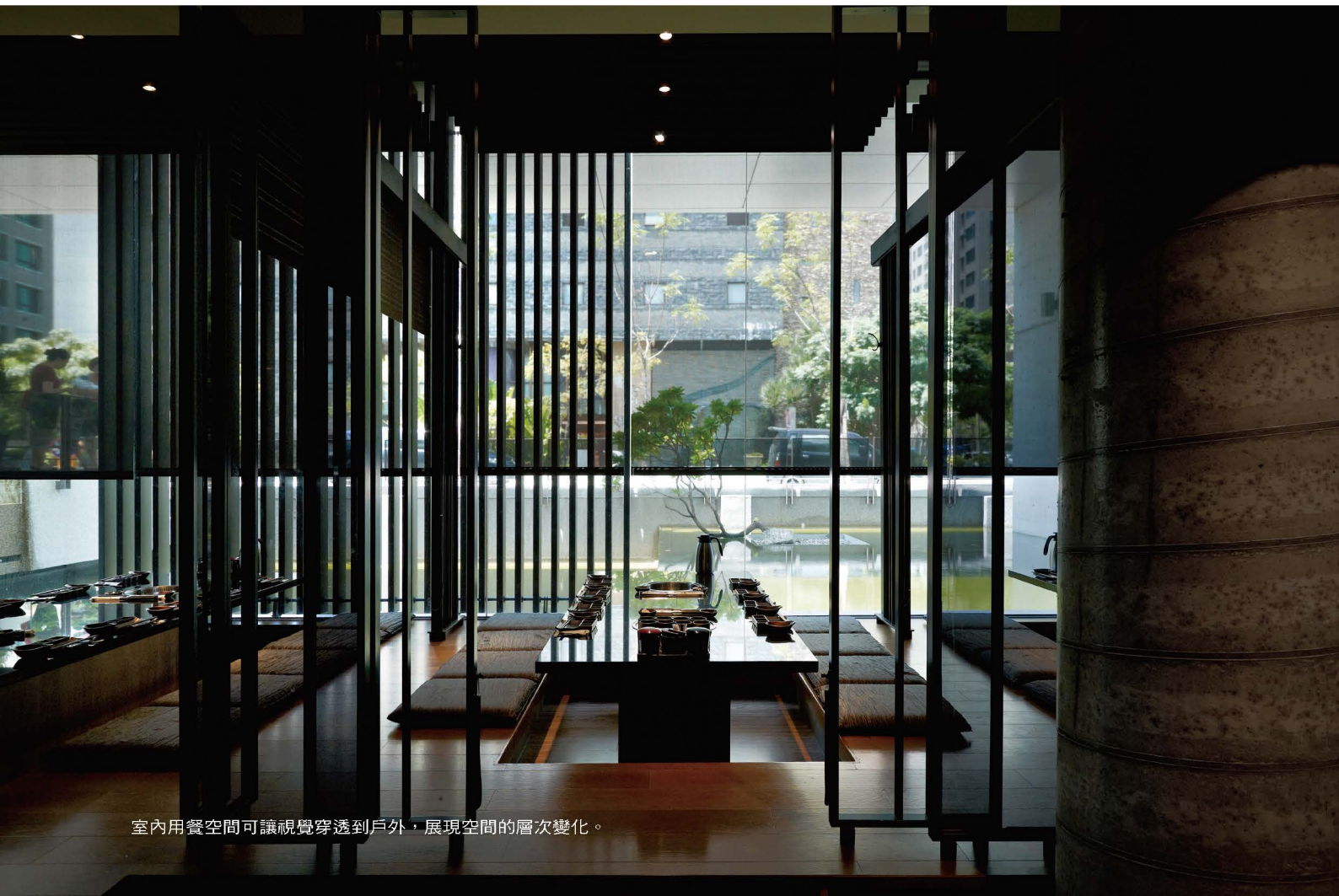
一樓用餐區 / 在線狀空間的切割加入弧形元素，增加空間趣味性。

放大視角，建築外覆自然體態的木紋清水模，素樸的底色，白晝，巧妙成了光影的畫布，夜裡，藉著燈光上下的塊狀投射，外牆上大小分裂的柱狀線條，隨著動態的光影變化，輪轉出日夜的脈絡。

延續自然風格，店內的裝修盡可能採非對稱設計，細看、觸摸都能感受到質樸的溫潤。例如自櫃檯後方伸展至用餐區的天花板原色木材上，便留有第一

輪大鋸刀的印記；另外，吧檯至冷檯的區域，上方以輕透玻璃材質搭配流動的文字，下方的花崗石立面顛覆既定印象，僅將人員的使用檯面磨光，秀面則以大面原石打鑿的不規則面鋪砌，保留原始的野性。

空間動線規劃，除了傳遞美學感官的主觀想法外，還兼具使用者的經濟與操作。由於「碳佐麻里」的餐飲包含冷檯、燒肉、火鍋等不同品項，工作動線



室內用餐空間可讓視覺穿透到戶外，展現空間的層次變化。

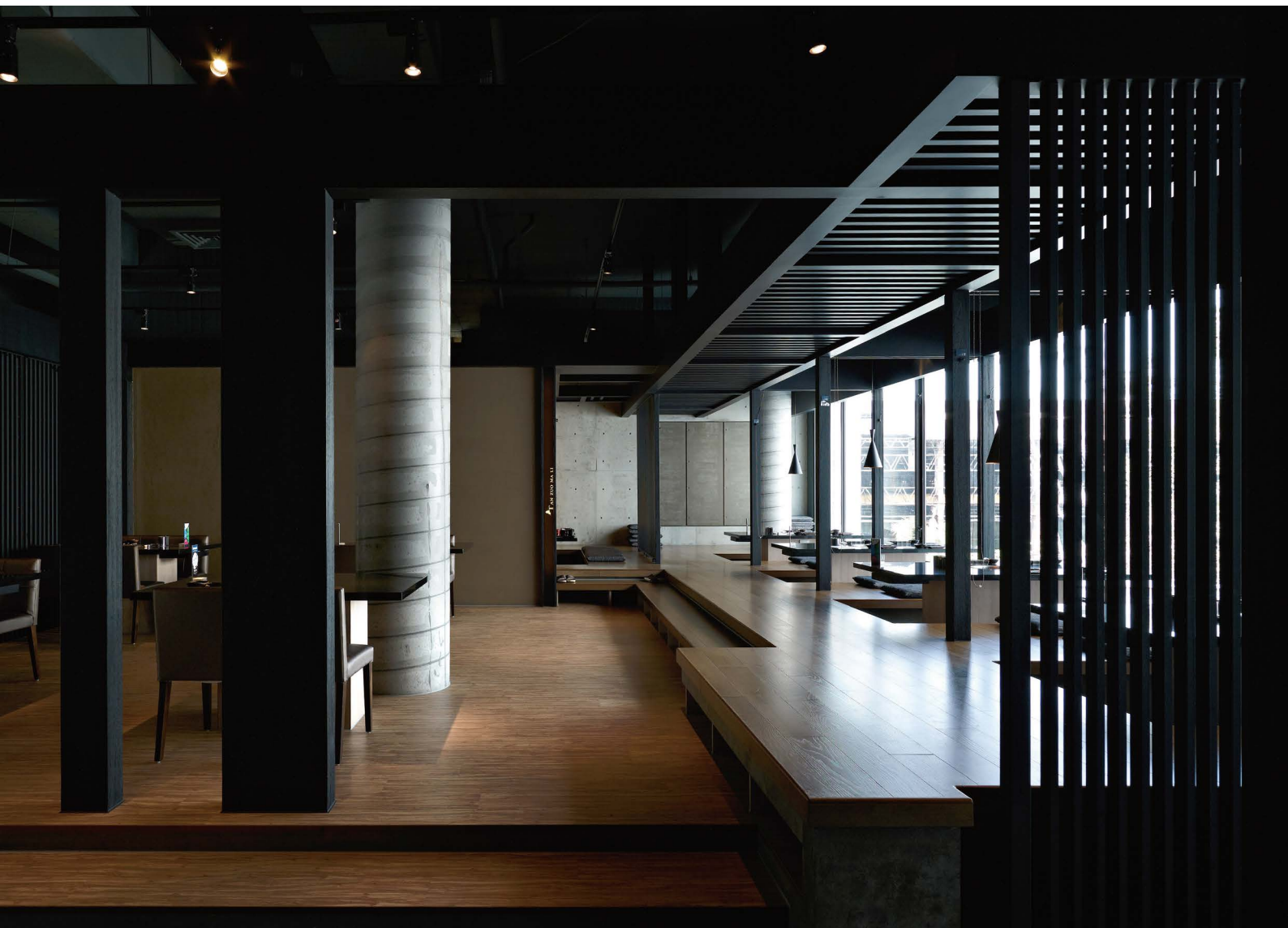


戶外素雅白牆與自然水景，引入室內用餐空間產生景觀與光影變化。

相當複雜，從桌數的編排、料理的檯面運作到人員的進出，都必須細膩推敲與掌握。

而延伸室外的化妝間，乃是此次挑戰的重點。首先，選用過去台灣常鋪於地板的「白石仔」大理石作為建築的修飾面，豐富的石材紋理，視覺張力十足，即便是隔著時間的流逝，風化的外飾肌理也是一種美感；一旁的水景，雖然還留有人工堆砌的痕跡，日後若沾覆一些青苔，便能感受時間在這裡留下的痕跡。

如廁空間突破人們保有私隱的界線，藉著大面玻璃創造極度開放的視覺，魚兒、水、樹



二樓，僅僅透過天井引光，讓青楓與樺木成為室內的風景。

相伴，在這恍若禪定的奇妙之境，留下一次難得的心靈體驗。

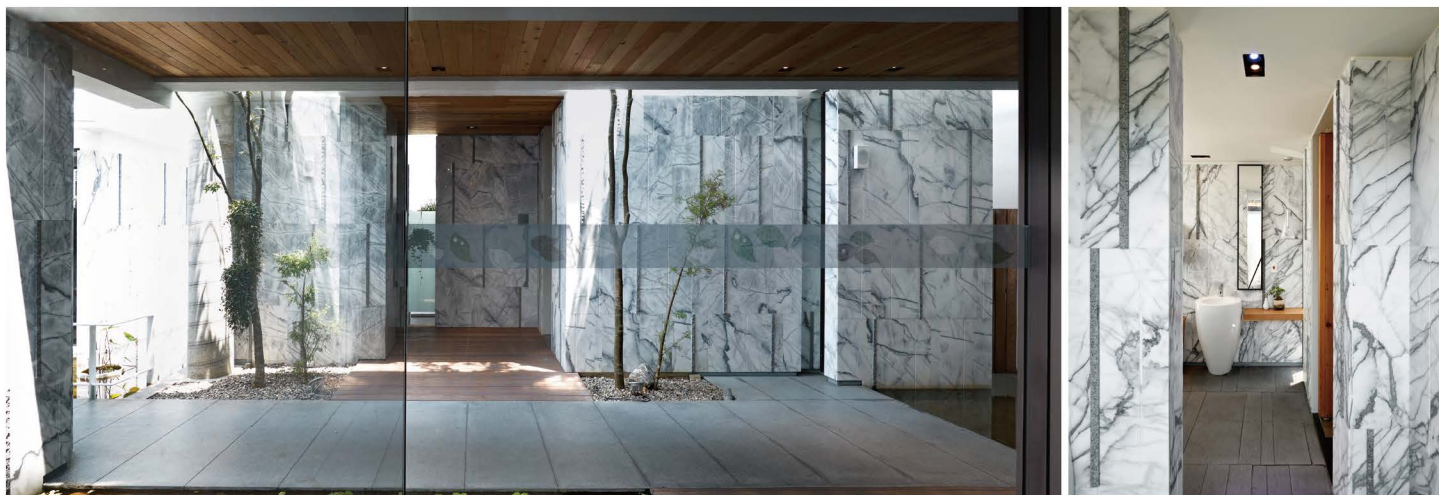
得獎感言

對橙田而言，本次得獎是在商業空間領域中具代表性作品之一，也是一個新的里程碑。「碳佐麻里」高美店的誕生，除了設計師的專業能力外，更重要的是設計與施工團隊的合作精神，這不單單是對業主的承諾，更代表橙田設計對自我的要求及生活態度。

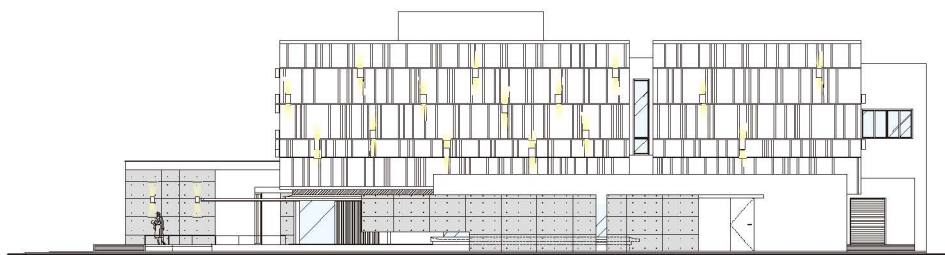
設計過程中，我們企圖將美好的生活經驗及用餐環境烙印在每位賓客心中。一開始規劃便從整體環境

與建築的對話，到建築與室內的空間互動，整體氣氛內外呼應形成一致性，並賦予它新生命的價值，這就是我們堅持呈現的氛圍饗宴。榮獲金創獎金獎不僅是一項實質的肯定，更期望在無形中將「美」的種子深植於來到「碳佐麻里」的貴賓心中。

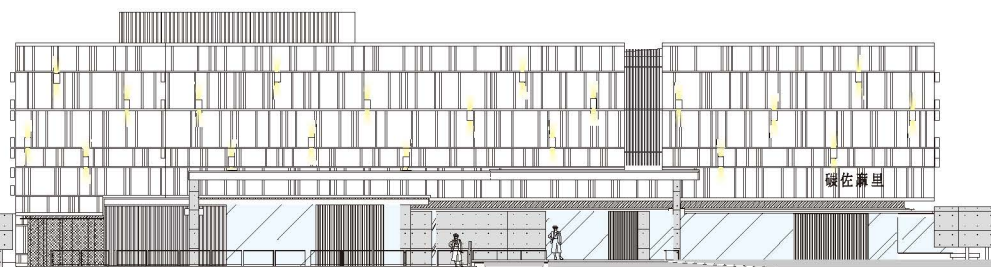
迄今；台灣的設計人才不斷地在國際間嶄露頭角，我們期望能將作品精品化並推向國際市場，藉由設計讓我們的城市更進步、更美好。希冀未來能在設計的洪流中占有一絲微妙的地位，讓台灣在國際建築與室內設計界中不斷發光。■



化妝室外觀的白色大理石藉由陽光顯出美麗的紋理。當光線透過玻璃照射，使牆面感覺與自然光相對應。



南向立面圖



西向立面圖